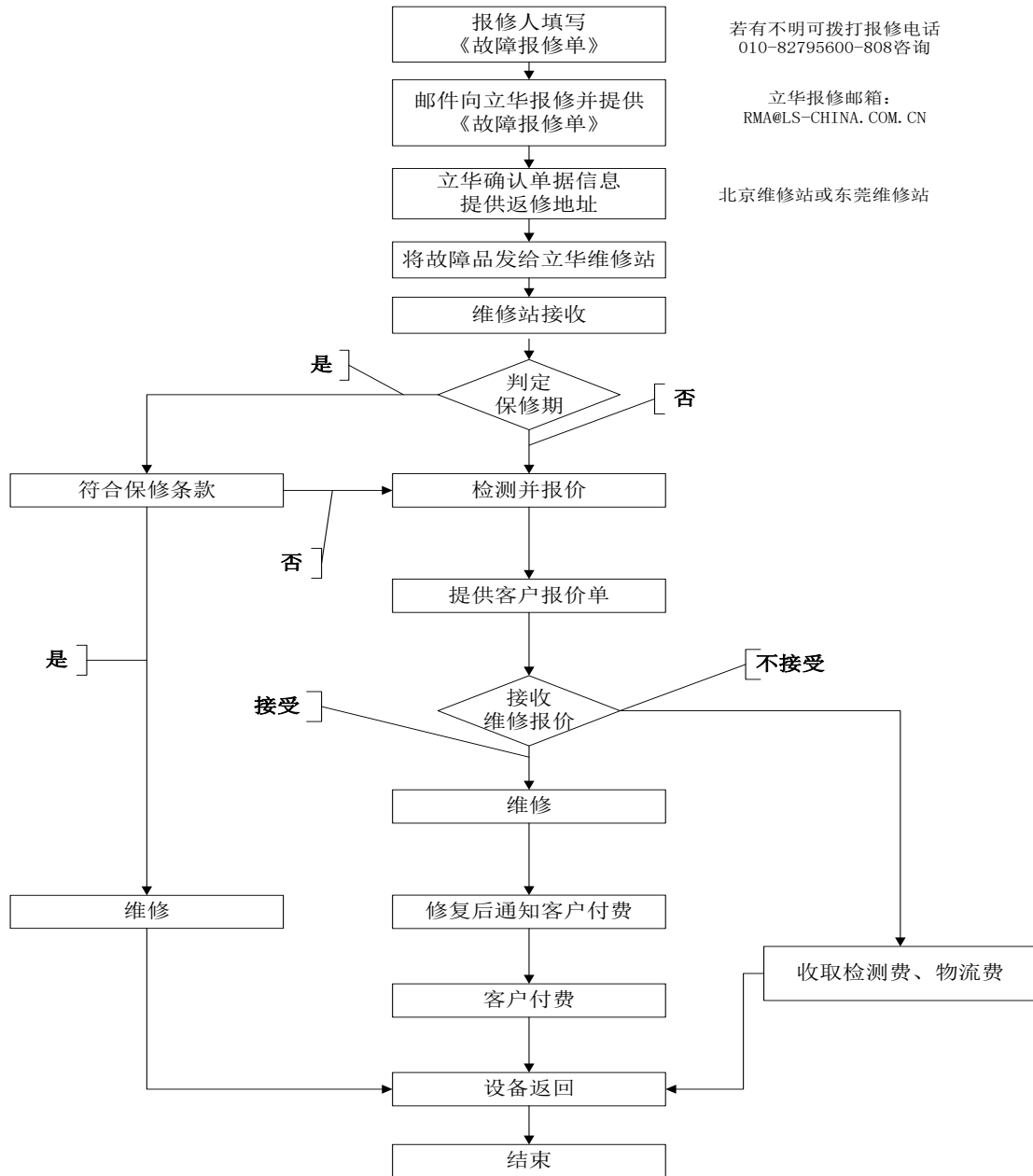


# 维修服务流程及注意事项

## 立华科技维修服务流程图



### 特别注意事项:

#### 一、保修服务

1. 请您在发生故障后，尽快向立华售后服务部报修并将故障设备连同《故障报修单》明寄往立华维修站以便维修站及时确认保修期限并提供保修服务。同时，您需支付该设备寄往立华维修站的单程运费和承担该设备运输途中可能存在的风险。保修期内的产品立华维修站将承担维修完成后寄回给您的回程运输和费用。
2. 立华售后服务部提醒您注意，下列情形不属于立华公司承诺的保修范围。对于这一类故障的设备，立华售后服务部将提供报价，并收取相应费用：

- a. 由于携带、运输或保管不当所引起的损坏（如:电路板破碎，外壳变形，进水等）；
  - b. 由于疏忽、误操作、意外或非正常条件下的使用或处理所造成的损坏；
  - c. 由于接触腐蚀性液体、进水和高温等引起的电路板损坏及板卡表面变色、变形和损坏；
  - d. 私自对设备进行拆卸、改装和更换元件；
3. 立华维修站对于修好后的产品，将提供 90 天的维修保修期，但仅限于本次维修解决的故障起始日期从立华维修站寄出之日算起。

## 二、货物运输

1. 如果您购买的设备发生故障，请您报修后直接将故障设备以运费预付的方式发货至立华维修站。同时，您需负责该设备运输途中可能存在的风险。
2. 在送修时，请您一定完整填写《故障报修单》中的各项内容，然后将设备及《故障报修单》一同寄给立华维修站，以便维修站能清点您送修的实物和及时与您联系。
3. 如果您选择上门提货将设备取走，立华维修站会积极配合您的要求进行包装，但是当设备离开维修站之后，所有的费用和运输风险需要您来承担。
4. 当您收到立华维修站寄回的设备时，请开箱验货无损无误后再签字确认。根据货运公司的条款，在运单上签字确认表明您认可接收到的货物是完好的，这就意味着如果货物有运输造成的损坏，您已没有向货运公司索赔的权利，请您务必慎重。

## 三、维修服务

1. 维修周期: 立华承诺的维修周期一般为 5 个工作日，若因故障排查或配件短缺等原因造成可能的延期时，立华维修站或售后服务部会另行告知您。
2. 对于您送修的要收费的设备，上述维修时间不包含维修站等待您确认报价的时间和等待您安排付款的时间。
3. 立华维修站敬请您在送修设备的同时提供详细的故障说明，这样便于维修站迅速地找到故障点并给以快速解决，从而缩短维修时间，以避免因故障情况不详而花费大量的时间寻找故障所导致的不必要的维修时间的延长。
4. 立华维修站的维修报价单的有效期为 15 个工作日。如果逾期您没有确认报价，维修站会视为您放弃维修，该设备将退出维修流程并以运费到付的方式寄回给您。
5. 维修站对于您送修的设备进行检查报价之后，如果您最后决定放弃维修，维修站会依据已付出的成本酌情收取一定的检查费用和寄回设备所需的物流费用。

## 四、购买零配件

1. 维修站售出的零配件确保为质量符合相应规格的产品，提供 12 个月保修（机箱、面板、包材除外）；
2. 维修站出售的配件只用于故障品替换，若使用于其它用途请与立华销售部门联络。

## 五、付款和结算

1. 依据立华科技维修服务工作流程，立华维修站执行全额款到后发货并开票的结算方式，希望您理解并给予配合。
2. 立华维修站可以提供两种增值税发票:增值税专用发票（有抵扣联）和技术服务费发票。
3. 根据税务部门的要求，我们所开具的增值税发票的抬头必须和汇款单位名称保持一致。